



دارنا نديها

مشروع تخرج مسار "الاتصال الاستراتيجي"

عمل الطالبتين:

مشاعل آل ثاني - نعيمة المطاوعة

٢٠١٢٠١٢٨٣ - ٢٠١١٠٧٣٠٧

رقم المقرر: **MCOM 490**

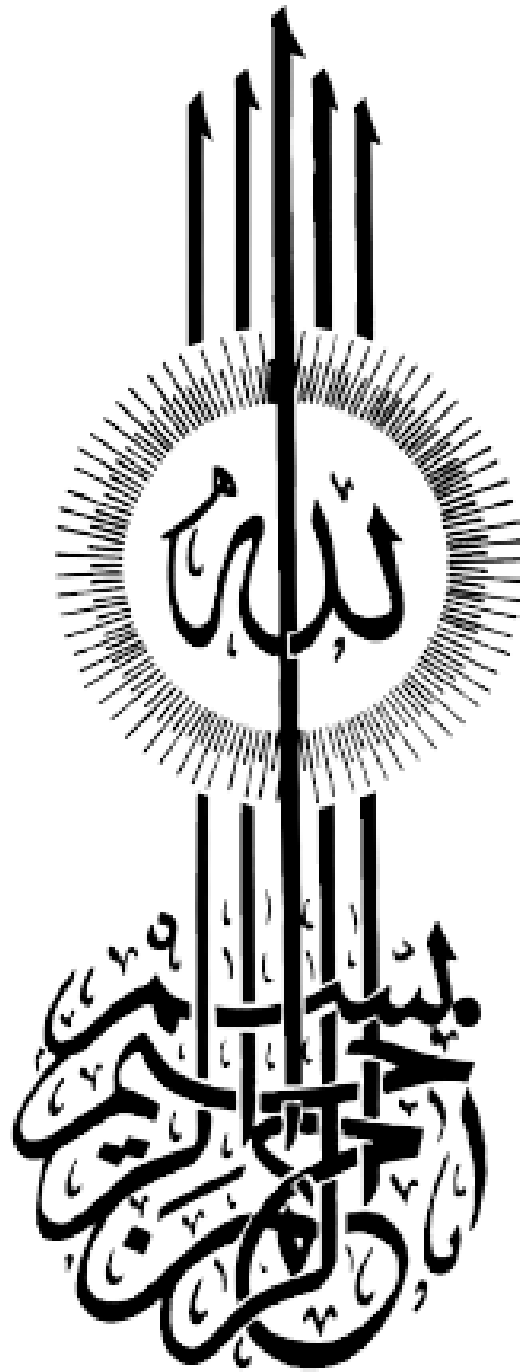
الشعبة: **L51**

تحت اشراف : أ.د/ محمد قيراط

ربيع ٢٠١٧

## الفهرس

الصفحة	الموضوع	الرقم
٨ - ١١	الفصل الأول ( التمهيدي ) - المقدمة - مشكلة البحث - أهمية البحث - أهداف البحث - مصطلحات البحث	١
١٥-١٢	الفصل الثاني ( الإطار النظري ) - دور منظمات المجتمع المدني في المحافظة على المرافق العامة.  - المواطنة والولاء.	٢
٢٠-١٦	الفصل الثالث - الدراسات السابقة - النظريات وعلاقتها بالحملة	٣
٣٨-٢١	الفصل الرابع ( البحوث الأولية ) - الاستبيان - المقابلة - خصائص الجمهور المستهدف - جدول التحليل الرباعي - تحليل ال PESTEL	٤
٤١-٣٩	الفصل الخامس -مناقشة نتائج البحوث الاولية.	٥
٤٤-٤٢	الفصل السادس - الحملة وتنفيذها	٦
٦٦-٤٥	الفصل السابع - الاتصال والعلاقات العامة والفعاليات	٧
٧٠-٦٧	الفصل الثامن - تنفيذ الحملة	٨
٧٣-٧١	الفصل التاسع -الخاتمة - التوصيات	٩
٧٧-٧٤	الفصل العاشر -المرفقات	١٠
٧٩-٧٨	الفصل الحادي عشر -المصادر	١١



قال الله تعالى:

(وَقُلْ اَعْمَلُوا فَسَيَرَى اللهُ عَمَلَكُمْ وَرَسُولُهُ  
وَالْمُؤْمِنُونَ)

صدق الله العظيم  
(سورة التوبة - الآية 105)

## شكر وتقدير

بعد رحلة بحث وجهد واجتهاد تكلفت بإتجاز هذا البحث  
نحمد الله عز وجل على نعمه التي من علينا فهو العلي  
القدير  
كما لا يسعنا إلا ان نخص بأسمى عبارات الشكر والتقدير

للأستاذ الدكتور " محمد قيراط "

لما قدم لنا من جهد ونصح ومعرفة طيلة إنجاز هذا  
البحث  
كما لا ننسى أن نتقدم بأرقى وأثمن عبارات الشكر  
والعرفان على القائمين في ( جامعة قطر )

وعلى رأسهم سعادة الدكتور  
" حسن الدرهم " رئيس الجامعة

والذين كانوا معنا لنا في بحثنا هذا منهم، أيضاً

## الإهداء

"أتقدم بأصدق وأخلص كلمات الشكر لكل من الأساتذة في قسم الأعلام وبالأخص الدكتور محمد قيراط والدكتور محمود قلندر والدكتور فؤاد عبد العزيز والدكتور مجدي الخولي والدكتور عبدالرحمن الشامي لجهودهم وإرشاداتهم المتفانية، كما أوجه الشكر الجزيل لكل من ساندني... أمي، أبي، عائلتي شكراً للعطاء اللامحدود "

**نعيمة المطاوعة**

" أتقدم بالشكر لأساتذة قسم الإعلام على جهودهم معنا لتقديم الأفضل في هذا المشروع وعلى رأسهم أ.د محمد قيراط ."

**مشاعل آل ثاني**

## الملخص

انطلقت حملة دارنا نداريها لنبذ السلوك التخريبي بالمرافق العامة وعدم تشويه المنظر العام للدولة.

الحملة تدعو إلى دعم وتعزيز الإحساس بالمسؤولية اتجاه هذا البلد وان كل فرد يشعر انه الشخص المسؤول عن واجه بلده، ونعمل من خلال الحملة إرسال سلسلة من الرسائل الإعلامية المعززة للقيم الأخلاقية والتربوية والدينية باعتبار ان هذه المرافق هي ملك الجميع ومن حق الكل الاستمتاع بها دون تخريبها بمناظر تؤذي بصر الموجودين وتحسسهم بعدم الراحة في هذه الأماكن "ويداري" هذه الأماكن ويتركها نظيفة كما يحب ان يراها كذلك.

سيتم خلال هذا البحث توضيح العقوبات القانونية التي قد تلحق بالمخربين بالمرافق العامة.

استخدما في هذه الحملة العاطفة لاستمالة الجمهور بالأخلاق والآداب السامية والوطنية التي يجب ان يتحلى بها كل فرد في هذا البلاد، من خلال الرسائل التي تخاطب عقول الجمهور المستهدف بإتباع سلوك حضاري يعكس القيم والأخلاق ورؤية قطر ٢٠٣٠.

الفصل الأول

الفصل تمهيدي



## المقدمة

حينما تعرّف الإنسان على البيئة لأول مرة وألفها كان قد تعامل معها تعاملًا متوازنًا، فلم يقسُ عليها، ولم ينهكها ولم يعتد عليها، أنه أدرك أنّ البيئة بيته الكبير الذي يجب أن يحافظ عليه ويحميه وأنّ تدميره هو تدمير لذاته، وواجبه الحفاظ عليه بوصفه نعمة من نعم الله على البشر. وبناءً على ذلك فإن دولة قطر تحتل مكانه بين الدول المتقدمة فهي تعيش مرحلة انتعاش وتطور هائل في كافة المجالات ومن بينها البيئة التي تحتل مكانه في رؤيتها ٢٠٣٠ وهذا يستدعي لتكثيف الجهود للحد من ظاهرة التشويه والتخريب وتحقيق منظر حضاري يمثل صورة إيجابية تليق بدولة قطر. وهذا يعود لمصلحة الدولة ونظرة العالم لها وخاصة أنها تستعد لاستقبال مونديال كأس العالم ٢٠٢٢ وهذا يربط الحملة بالمونديال نظرا لكثير الزائرين والقاصدين للدولة ومما سيشاهدونه سيكون بمثابة رسالة توجهها قطر للعالم الخارجي ، فلا بد من تضافر الجهود كل من يعيش على ارض الوطن وتتوحد من اجل الوصول الى الهدف المأمول وهذا ما نسعى اليه في حملتنا " دارنا نداريها " لتعزيز ثقافة المحافظة على المرافق العامة .

## مشكلة البحث

التصرفات السلبية وكثرة عبث المستهترين بأساءه التعامل مع الممتلكات العامة وتشويهها مثل الخربشة والكتابة على جدران المرافق الحكومية أو الشوارع العامة أو المدارس ودورات المياه العامة والمقاعد الدراسية في الجامعات والمدارس التي تلاشت ملامحها حول كتابات ورسومات بلا هدف حيث تعتبر حق عمومي للجميع دون استثناء ، ورمي المخلفات بنكران حق الطريق الذي وصانا عليه الرسول عليه الصلاة والسلام.

حيث أن ما يلاحظ على نفسه هؤلاء المخربين من سلوكيات وتصرفات سلبية تمس بالمتلكات العامة هي ناتجة عن طبيعة شخصيتهم السلبية والتي تسمى بالشخصية السيكوباتية، وهي الشخصية المنافية لأخلاقيات المجتمع.

## أهمية البحث

أكد ديننا الحنيف على أنه لا افساد في الأرض بعد اصلاح الله لها بما خلق فيها من منافع ، وما هدى الناس من استغلالها والانتفاع بتسخيرها لهم، وهذا الفساد شامل لفساد العقول والعقائد والآداب الشخصية والاجتماعية والمعاش والمرفق العامة من صناعة وزراعة ، إذ قال تعالى : { وَلَا تُفْسِدُوا فِي الْأَرْضِ بَعْدَ إِصْلَاحِهَا }، (سورة الأعراف/ ٥٦ ) ، حيث يدل على حماية الإسلام لمكونات البيئة ليسعد ويهنأ بها الكائن الحي.

من هنا تأتي أهمية هذه الدراسة التي تلقي الضوء على تحريم الفساد في الأرض بكل صورة من استنزاف البيئة ، والقوانين التي شرعتها الدولة اتجاه من يتعدى على مرافق الدولة او يشوه منظرها العام ، فقال النبي – صلى الله عليه وسلم - : { إمطة الاذى عن الطريق صدقة } .

## أهداف البحث

يهدف هذا البحث بتعريف المرافق العامة كحق عمومي للجميع ، ومدى أهمية المحافظة عليها من خلال دراسة عدة جوانب، وهي الدينية والأخلاقية والتربوية والنفسية، وتكثيف برامج التوعية بهدف تثقيف الأفراد للمحافظة على المرافق العامة وتنمية الشعور بالمسؤولية الاجتماعية باعتبارها امانة نحاسب عليها من خلال التأكيد على النظريات التي تربط المرافق العامة بالفرد وكيف يمارس كلا منهم علاقة التأثير والتأثر بالآخر.

- دور الدولة في عملية كفاح الفساد ومظاهره من خلال التعرف على

التشريعات والقوانين التي تصدر من الدولة .

- الدور والوازع الديني في عملية الحفاظ على المواطنة دون الانغماس في الفساد من خلال عرض مساوى السلوك المنافس وزيادة فوائد السلوك المراد تسويقية " المحافظة على المرافق العامة " .
- تحديد بعض المعاني السامية مثل المواطنة والولاء والانتماء للدولة.
- تحديد الواجبات التي وجب على الفرد القيام بها من اجل تحقيق هدف الحفاظ على مرافق عامة سليمة دون إحداث خلل في نظامها.
- تعزيز دور الفرد كمسؤول أساسي من خلال المحافظة على المرافق العامة للدولة .
- التعرف على الموقف السلبي للمرء في المجتمع ونبذ السلوك التخريبي.

### مصطلحات البحث

- **المرافق العامة:** كل ما توفره الدولة من أماكن للمواطنين والمقيمين والتي تعتبر حق عمومي للجميع .
- **التشويه:** التلوث البصري الذي يؤثر على نفسية الأفراد واذيتهم من خلال عدم الراحة في أماكن توجد فيها تشويه وعلى جمال منظر الدولة .

- الشخصية السيكوباتية: هي الشخصية المعتلة نفسياً أي المريضة نفسياً ، وتتسم بعدم النضج الانفعالي لنشأتها في بيوت باردة انفعالياً أو لضعف بناء الشخصية بسبب التدليل المفرط ، بحيث لا يتعلم الفرد من طفولته قمع رغباته فيثبت عند مستوى طفلي من التمرکز حول الذات أو لعدم توفر الأنماط الاجتماعية المقبولة ؛ وتشكل حالات السيكوباتية فئة من فئات الجناح ولكنها من أكثر الفئات تنوعاً واختلافاً ، حيث وصفها العالم الفرنسي " بنبل " بأنها : " جنون دون تشوش " ، وتمثل هذه الحالة مجموعة من المرضى لا يفهم عليهم أي اضطراب في قدراتهم الفعلية ولكن سلوكهم يصل في سوء توافقه إلى ما يصل إليه سلوك كثير من الأشخاص المضطربين عقلياً

لغة: تتكون السيكوباتية من كلمتين هي سيكو ومعناها نفس وبأئية ومعناها شخص مصاب بداء معين .

اصطلاحاً: تشير إلى انحراف الفرد عن السلوك السوي والانحراف في السلوك المضاد للمجتمع والخارج على قيمه ومعاييره ومثله العليا وقواعده، وتعرف أيضاً بأنه المريض النفسي أو العليل، أو اعتلال نفسي أو اضطراب عقلي يتسم بالنشاط المعادي للمجتمع .

الفصل الثاني

الاطار النظري

## دور منظمات المجتمع المدني في المحافظة على المرافق العامة

جميع التنظيمات والمنظمات التي ذات صلة مع المجتمع المدني، والتي من خلالها تعتمد على بعض الآليات والمعايير من أجل الحفاظ على الإطار العام للمرافق، حيث لها دور كبير في عملية التطور ووضع العديد من الاستراتيجيات الميدانية، وخاصة في حالة التحول العام والتي تم تعريفها من خلال المجتمع المدني، فهو يعتبر امتداد حقيقي للمجتمع المعاصر، وأن يكون للمنظمات دور فعال ورئيسي، فتلك التنظيمات عمدت على الخروج من الإطار والدائرة المغلقة لمفهوم المرافق العامة، وهي خارج اطار الضغط من جانب الجمهور، فهي لا تعمل لحساب مؤسسة ما أو فردا ما.

فتعمد تلك المنظمات على وضع الآليات التي يمكن من خلالها القيام بتحقيق الأهداف الحقيقية والتوجيهات الخاصة بالمرافق العامة، فهي تعتبر عامل أساسي ومساعد في الحفاظ على التوازن البيئي، وتعتمد على تدعيم كافة الجهود والسياسات والتي تعمد على حماية المرافق العامة والحفاظ عليها، فهي لا تنشغل بشكل منفرد فهي تعمل داخل عدد من المجموعات وذات صلة مع الكثير من الأطراف المعنية، فالمجتمع المدني ومنظماته يعتمد على رفع درجة الوعي لدى المواطن داخل المجتمع، ويعتمد على توزيع المسؤوليات بشكل جيد والتعرف على الواجبات اللازمة لحماية المرافق العامة والحفاظ على مستوى التوازن الخاص بها، فهناك العديد من الخبرات المتلاحقة والتي تحيط بالإنسان، وهناك الكثير من السلوكيات التي وجب على الفرد القيام بها تجاه المرافق العامة، والتي تدعم عملية الحفاظ عليها بشكل جيد، وهناك الكثير من السلوكيات التي وجب على الفرد ان يسلكها من اجل الحفاظ عليها، فالقواعد والقوانين لم تعد هي المثال الأول والأخير الذي يردع المرء عن ارتكاب أي فساد ضد المرافق العامة، أو ان يقوم بأي عمل مخالف، ولكن وجب على المنظمات التي تقع في المجتمع المدني أن تحاول مساعد المرء بطريقة جدية لكي يتخطى تلك الحواجز ويدعم نفسه بفاعلية.

فلقد اعتمدت تلك المنظمات على تكاتف كافة الجهود معا من اجل النهوض بالمرافق العامة وترقيتها، والحفاظ عليها، والعمل على وضعها داخل الإطار الخاص ، فلقد اتخذت تلك المنظمات دور تربوي فعال في عملية رفع كفاءات الفرد والعمل على مساهمة الدولة في الحفاظ عليها عن طريق رفع درجة إحساس الفرد بالمسؤولية ، فهي عمدت على الاهتمام بكافة القضايا التي من الممكن حلها سواء بالتدخل القانوني أو بتدخل البعد الإنساني، فالمنظمات في المجتمع المدني تعمد على دفع الفرد للإحساس بأهمية المرافق العامة التي يتعيش فيها ورفع درجة كفاءته في الحفاظ عليها، فهي تعمد على نسق التدابير على المستوى العام والخاص.

## " المواطنة والولاء "

لقد استطاعت العولمة ان تغير الكثير من المفاهيم في الوقت الحالي وان تعتمد على تغير المجتمع من حال لحال، فلقد عمدت على تحويل العالم الكبير الشاسع لقرية صغيرة تداول فيها كافة الأخبار والتكنولوجيا والاحتكاك الصريح بين الأمم والشعوب مع بعضها البعض، فهناك الكثير من الأمور التي عمدت العولمة على أحداثها في العالم، فأدخلت الكثير من المفاهيم الحديثة على المجتمع وقد استطاعت أن تبرز مفهوم جديد على مسامعنا داخل المجتمع وهو " المواطنة".

فالمواطنة هي كيان شاسع تتخذ حجمها بحجم الدولة المتواجدة فيها، فالدولة لها أسس جغرافية وحدود سياسية معترف بها، ومن الممكن ان تضم أعداد من مختلف الأجناس والأديان والذين لا يولون ذلك القطر الاهتمام الجاد به، ولكن المواطنة وجب توافرها في الدول التي تمتلك السلطة والتشريعات والقوانين، والهياكل والنظم الفعالة، ولم يعد مفهوم المواطنة مفهوم عقيم بل أصبح منفتح حيث لا يعرف في ولائه الفرق بين قبيلة أو عشيرة أو طائفة أو عرق، فهو خرج من نطاقه الضيق ليحول في نطاق أوسع وأعم.

فالمواطنة تعني الولاء للوطن والحب والانتماء الخالص والجاد لأراضي الوطن، فالمواطنة بطبيعتها تطلب المساواة والسير على منهج حقوق الإنسان، واحترام الآخرين، ونشر عملية الأمن والسلام، والعمل على تعايش مع الأفراد داخل المجتمع والعمل مع بعضهم البعض داخل اطر ونظم معينة، دون المساس بالنظام العام، فهي تعتمد على الاشتراك مع كافة المنظمات الدولية والمنظمات المدنية، والتي تعتمد على الحفاظ على الإطار العام للدولة.

فالمواطنة في الدين الإسلامي لها مفهوم خاص ولها اطر ونظم معينة خاصة بها، فالمواطنة تعني هي القيام بالحفاظ على الوطن ، فحب الوطن هو امر فطري لا خيار فيه، فالوطن بالفطرة

والطبيعة الإنسانية فهو من أعلى الأشياء علينا، فالوطن هو الكنز الثمين، ووجب على الفرد الحفاظ عليه، فلقد عمدت المواطنة في المنظور الإسلامي على استنباط العديد من الحقوق والواجبات التي وجب على المرء القيام بها ، بجانب الكثير من الوقائع والتشريعات التي تم استنباطها من الدين الإسلامي.

فالدول الإسلامية هي دول صاحبة حق تبني مبادئها على كل ما هو قيم ونفيس، فلدولة لها حق والمواطن حق وكلاهما وجب عليهم أداء واجباتهم كاملة ثم المطالبة بحقوقهم، فالمواطنة لا تفرق بين عرق ودين ولا جنس، فالمواطنة قائمة على الفرد ذاته لا تتضي لماهيته ولا تنظر لقبيلته، فهي تنظر له بنظرة الإنسانية، فلا يمكن لنا ان ننظر للإنسان نظرة اخرى ونضمن معها نجاح المخططات، فالإنسان هو العنصر الفعال في الدولة وبدونه لا تستطيع الدولة أن تقوم وترتكز، فالفرد منا وجب عليه بذل كل ما في طاقته من أجل الدفاع والحفاظ على أراضي الوطن ومرافقه العامة، فلم يخلقنا الله في الأرض لزرع الفساد فيها والفساد ليس الاختلاس والكذب والخيانة والسرقة، الفساد هو الإتيان بكل ما حرمه المولى عز وجل في كتابه العزيز، فلقد عمد على رفع شأن الوطن وحرص الفرد على وطنيته، فالمواطنة كما اكدنا لست واجب فقط، ولا حق فقط فهي عملية تبادلية لا تتوقف عند حد معين أو اتجاه معين، ولا تحدد بجهد معين، فالحفاظ على الإطار الوطني واجب على المواطن، والحفاظ على المواطن داخل الدولة ورعايته هو حق مكتسب له.





**الفصل الثالث**  
**الدراسات السابقة والنظريات**

## الدراسات السابقة

- حملة كلنا نشوفك هي حملة علاقات عامة برعاية شركة قطر غاز ، قامت بتدشينها وزارة البلدية لتوعية جمهورها المستهدف في المحافظة على نظافة الأماكن العامة ، وعدم رمي المخلفات وكيفية المحافظة على المجتمع نظيفاً وتجنب السلوكيات الخاطئة التي من شأنها تشوه المنظر العام للدولة تحت شاعر انت لست وحدك.

ترتبط حملة كلنا نشوفك بحملتنا "دارنا نداريها" في الارتقاء بنقطة المحافظة على المرافق العامة وعدم تشويهها، من خلال نبذ السلوك الغير حضاري والتوعية بأهمية الحفاظ على المنظر العام ومعالجة الممارسات السلبية التي تؤثر على جمال الشوارع والأماكن العامة .

- حملة لا تشوهها التي اطلقتها وزارة البلدية والبيئة في دولة قطر ، للحد من ظاهرة الكتابة على الجدران ، حيث تم توزيع إعلانات في الشوارع وعمل فيديو توعوي بعنوان " تشويهها هو تشويه لذاتك " ، كما تم التوسع في الحملة من خلال زيارات مدرسية وتنظيم فعاليات للأطفال .

ترتبط بحمله دارنا نداريها من خلال التقاء الرسائل الهادفة ذات البعد الديني والوطني والثقافي والاجتماعي والتربوي والجمالي، التي تضمنت نصائح وإرشادات قيمة والتي اخصت بتعزيز الوعي للحد من ظاهرة الكتابة على الجدران، ورفع الوعي بالممارسات السلبية وتعزيز المفاهيم والممارسات الإيجابية على حد سواء.

### اول ظهور لظاهرة الكتابة على الجدران :

- قام " فيريل جي (١٩٩٣) " بدراسة خصائص ظاهرة الكتابة على الجدران في دنفر في الولايات المتحدة الأمريكية، حيث تعتبر ثقافة مدنيّة معاصرة، وقد تطوّرت هذه الظاهرة في الولايات المتحدة الأمريكية تبعاً للتمييز بين البيض وسكان أمريكا الأصليين حيث أصبحت جزءاً من ثقافة وموسيقى "الهييب هوب" .

جاءت هذه الدراسة لتبين أسباب التمييز بين سكان أمريكا، والتي تؤدي لحدوث سلوكيات عدوانية، مما يؤكد واقعية مشكلة الحملة وضرورة القيام بحملة " دارنا نداريها " .

- دراسة بعنوان : " أحاديث صامتة (٢٠٠٦) " ، هدفت إلى دراسة ظاهرة الكتابة على المقاعد الدراسية بين طالبات جامعة الامارات العربية في مدينة العين ، وخلصت إلى مجموعة من النتائج ، منها : ١- إتاحة الكتابة على المقاعد الدراسية بين الطالبات ، فرصة لهم للتعبير عن آراءهن إزاء ما يحيط بهن ، كما أنها سمحت لوجود فرصة للتداول والآراء. ٢- عكست المادة المكتوبة العديد من الاماني والاتجاهات والمشاعر المتباينة بين الطالبات. ٣- كشفت الدراسة أن المقاعد الدراسية تستخدم في اللغش . ٤- كشفت الدراسة عن المهارة الفنية للطالبات في الرسم والقدرة العقلية المتمثلة في حفظ الشعر.

وتبين هذه الدراسة علاقة المسؤولية الاجتماعية أو الجانب التربوي بموضوع حملة " دارنا نداريها " ، حيث توضح غياب المسؤولية الاجتماعية وانعدام الجانب التربوي، كونه عاملاً محدداً لسلوك الفرد .

- دراسة ميدانية قامت بها علياء عبدالله محمد بن هويدن خريجة علم الاجتماع من جامعة الشارقة ( ٢٠٠٤ ) ، في منطقة الذيد للتعرف على أسباب انتشار ظاهرة الرسومات والكتابات على المقاعد الدراسية والجدران وتشويهها في المدارس، وللتعرف على الأفكار التي يميل الطلبة لكتابتها ، والتعرف أن كانت تعتبر وسيلة للغش الدراسي ، وإلى أي حد تعكس هذه الظاهرة مشكلات تتعلق بالحياة الأسرية والمدرسة، عبر معرفة الخصائص الديموغرافية والاجتماعية لأفراد العينة، وقياس مدى انتشار هذه الظاهرة ، حيث شملت العينة " ١٠٠ " طالب وطالبة.

وتوصلت نتائج الدراسة أن نسبة الطلبة الذين قاموا بالكتابة على الطاولات قد وصلت إلى ٩٥٪ وهي نسبة عالية جداً ، حيث يدل على وجود أسباب اجتماعية أو أسرية أو نفسية وراء هذه الظاهرة، وحول أبرز الأسباب التي أدت لانتشار هذه الظاهرة في المجتمع الطلابي، أن ٤٧٪ من المشاركين اعتبروا أن الخلافات الأسرية لا تمثل سبباً لهذه الظاهرة واعتبروها نوعاً من أنواع التسلية، في حين أن ٤٣٪ من أفراد العينة قالوا أن الخلافات الأسرية تلعب دوراً في تكريس هذه الظاهرة التي اعتبروها متنفساً لهم، و ٢٨٪ من المشاركين اعتبروا انتشار هذه الظاهرة بسبب إهمال الأهل وعدم اهتمامهم بأبنائهم، في المقابل أكد ١٧٪ من المشاركين أن الإهمال وعدم اهتمام الأهل من أهم الأسباب المؤدية لانتشارها، وأكدت النتائج أن عدم وجود توعية لدى الأبناء وعدم اللامبالاة بتصرفاتهم قد يؤدي لانتشار هذه الظاهرة.

وتتفق هذه الدراسة مع موضوع حملة " دارنا نداريها "، إذ تبين العوامل النفسية والأسرية والاجتماعية التي تؤثر على سلوكيات الفرد ومنها قد يتجه للسلوك العدواني، الذي يمثل سبباً رئيسياً في تشويه المقاعد الدراسية.

- دراسة أخرى في ليبيا من أسر مدينة الجغبوب ( ٢٠٠٠م ) ، تبين أن ٥٣٪ من أسر المدينة تتخلص من مخلفاتها بجمعها في الحاويات المعدة لذلك، وأن ٢٠٪ منها تتخلص من مخلفاتها عن طريق التحميل المباشر في آليات النقل، بينما ٢٧٪ من هذه الأسر لاتجد طريقة ملائمة لجمع مخلفاتها للتخلص منها، وبالتالي تقوم برميها في الاماكن المكشوفة والأراضي الخالية، ويترتب على ذلك تراكم المخلفات وتكدسها في الشوارع والمساحات العامة بالمدينة.

وتؤكد هذه الدراسة على واقعية المشكلة التي انطلقت منها حملة " دارنا نداريها " ألا وهي رمي المخلفات في الاماكن المكشوفة والأراضي الخالية التي يترتب من خلالها تراكم المخلفات وتكديسها في الاماكن العامة.

## النظريات وعلاقتها بالحملة

### - نظرية التعلم الاجتماعي

تهتم نظرية التعلم الاجتماعي بقضايا السلوك والشخصية الذي ينصب على التعلم ، حيث تستمد مادتها الجوهرية من التصورات الكلاسيكية للتعلم : السلوكية والمعرفية ؛ حيث تعطى مكانة ذات أهمية كبيرة للعوامل الداخلية والخارجية المطرة للسيرورة التعلم ، وتعتبر عمليات التعزيز والتوقع والموقف السيكولوجي بمثابة المتغيرات الثلاثة الرئيسية في تفسير السلوك الإنساني ، مع الامتداد الذي تحيل عليه لتشمل الشخصية من خلال المقاربة والتفسير ، كما أن هذه النظرية تركز على الإحاطة بالسلوك الاجتماعي والظروف البيئية التي تؤثر فيه ، وبذلك يكون الاهتمام متجهاً إلى اعتبار تفاعل الفرد مع البيئة التي يعيش فيها بمثابة اطار مهم وأساسي في دراسة الشخصية. علاقتها بالحملة أن مجتمع الفرد يؤثر في تطوير صفاته الشخصية وسلوكه ، وسلوك الفرد يؤثر على تغيير بنيته المجتمعية ، بالتالي كلاهما مؤثر بالآخر.

### النظرية الحتمية

لقد اعتمدت تلك النظرية على القيام بتوضيح العلاقة التي تربط بين الإنسان والبيئة من حوله، فلقد اكدت تلك النظرية أن البيئة تعمد على القيام بدور المسيطر على الإنسان، وأن الإنسان يمثل الخاضع لكل تلك الأمور، ولقد اعتمدت النظرية في استدلالها على المقارنة القائمة بين مجتمعين مختلفين تماما في النوع البشري، وأيضا الطبيعة الجغرافية والموارد وغيرها من الصفات التي خلقتها عليها الطبيعة، ولقد ظهرت في تلك الفترة من الفترات التي انبثقت فيها النظرية الحتمية نظرية التطور لشارل داروين، والتي عمدت على تأكيد نظرية الحتمية مما ساعد في ظهورها أكثر وترسيخها كمنظريية من النظريات التي توصف العلاقة الواقعة بين البيئة والإنسان.

علاقتها بالحملة ان ما نريد ان نغيره في المجتمع القطري من غرس ثقافة المحافظة  
على المرافق العامة سيؤثر على الافراد بالإيجاب من خلال تأقلمهم مع تغيرات  
الظروف البيئية .

## الفصل الرابع البحوث الأولية

## الاستبيان : البحث الأولي

قمنا بتجربة الاستبيان على عينه عشوائية من ١٠ أشخاص مختلف الأعمار لمعرفة ما اذا كانت الأسئلة واضحة وقمنا بعدها بأخذ الملاحظات والتي كانت بسيطة في ترتيب الأسئلة فقط وقمنا بتعديلها وفقا لملاحظتهم ، ثم تم توزيع الاستبيان عبر موقع السيرفي مونكي وتم الإجابة عليه من قبال ٤٢ شخص .

### نتيجة الاستبيان

- السؤال الأول :

١. الجنس



Skipped: 0 Answered: 42

ذكر	17%	7
انثى	83%	35

أوضحت النتائج ان من قام بحل الاستبيان من الجنسين ٨٣٪ من الإناث و ١٧٪ ذكور .

- السؤال الثاني :



2. العمر



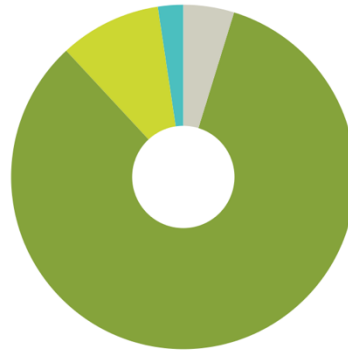
Skipped: 0 Answered: 42

١٥-١٠	2%	1
٢٠-١٥	24%	10
٢٥-٢٠	57%	24
٣٠-٢٥	12%	5
٣٠ وما فوق	5%	2

وتراوحت أعمارهم بين العشر سنوات الى ماتفوق الثلاثين فالأغلب كانت فئتهم العمرية من ٢٠-٢٥ حيث بلغ عددهم ٥٧% و يأتي بعدها من أعمارهم بين ١٥-٢٠ سنة حيث بلغ عددهم ٢٤% و ١٥% لمن هم ٢٥-٣٠ سنه و ٥% لمن هم فوق الثلاثين و ٢% ممن كان عمرهم ١٠-١٥

- السؤال الثالث :

3. المستوى التعليمي



Skipped: 0 Answered: 42

ابتدائي	0%	0
إعدادي	2%	1
ثانوي	10%	4
جامعي	83%	35
فوق الجامعي	5%	2

مستوى التعليمي للجمهور كان يحتل ٨٣% ممن هم جامعيين و ١٠% ثانوي و ١% إعدادي وجاوب على الاستبيان ٥% ممن يمتلكن شاهده فوق الجامعي ولم يكن هناك من يحمل شاهده الابتدائي جاوب على الاستبيان وهذا يدل على ان الجمهور الذي وزع عليه الاستبيان واعى وفاهم .

- السؤال الرابع :

4. الجنسية



Skipped: 0 Answered: 42

قطري	64%	27
غير قطري	36%	15

كان ٦٤٪ ممن حلوا الاستبيان يحملون الجنسية القطرية و٣٦٪ غير قطريين

- السؤال الخامس :

5. هل سبق وان شاهدت منظر مشوه في الاماكن العامة في قطر



Skipped: 0 Answered: 42

نعم	86%	36
لا	14%	6

٨٦٪ جاوبوا بنعم حيث نستنتج من هذا الرقم ان ظاهره تشويه الموافق العامة موجود ومنتشر في دولة قطر بينما ١٤٪ اجابوا بلا

## - السؤال السادس : كان متعلق بالسؤال الخامس ، اذا كان جوابك نعم ما نوع التشويه الذي رأيتة ؟ فكانت تلك الاجوبة

المخلفات 5/13/17, 9:09 AM	رمي المهملات على الطريق 5/1/17, 4:48 AM
مخلفات / الصق ف الشارع امام الماره 5/6/17, 5:51 AM	تشويه للبيئة 5/1/17, 4:33 AM
الكتابة على الجدران والأخطاء الإملائية مثل (لا تشوها)بدلا من لا تشوهها خطأ إملائي بصراحة شنيع في دولة عربية 5/6/17, 5:42 AM	ترك بقايا الطعام على الأرض ، رميها بالقرب من حاوية القمامة 5/1/17, 3:40 AM
رمي القمامة على الأرض وخاصة في حديقة اسباير 5/6/17, 5:24 AM	أماكن مهديومة 5/1/17, 3:10 AM
رمي المخلفات 5/2/17, 7:17 AM	الرش على الجدران 5/1/17, 3:05 AM
رسم على الحائط 5/2/17, 7:02 AM	عدم المحافظة على نظافة الأماكن العامة 5/1/17, 2:59 AM
كتابة على الجدران- رمي المخلفات 5/1/17, 3:20 PM	رمي النفايات على الأرض 5/1/17, 2:58 AM
السؤال السابع عنصري بحث ، سأجيب بالاجابة الاولى ولا أعنيها لأن الخطأ على الجميع وقلة التوعية عن مخاطر تلوث البيئة 5/1/17, 8:37 AM	قنורות 5/1/17, 2:54 AM
حائط تم تشويه منظره عن طريق الطلاء الرشاش 5/1/17, 8:23 AM	الكثير من النفايات والمخلفات المرمية في وسط الشارع 5/1/17, 2:53 AM
مخلفات وبقايا طعام 5/1/17, 7:32 AM	إلقاء القمامة من السيارة في الشارع 5/1/17, 2:49 AM
دائماً أشاهد ناس يرمون قمامتهم أو شئ انتهوا من استعماله من نافذة السيارة	قنורות
هناك نسبة من الشباب لا يستخدمون الحاويات المتواجدة حولهم للتخلص من النفايات إنما يقومون بالقائها على الطريق او خارج السيارة وتكثر هذه الظاهرة عند أماكن بيع الكوك والمشروبات ثانيا هناك نسبة منهم ليس لديهم الوعي العرفي بمدى سوء هذا الفعل هناك فقر توعية بسبب هذه الظاهرة المنتشرة بين الشباب 5/1/17, 2:38 AM	
القمامة 5/1/17, 2:38 AM	
رمي المخلفات على الشارع وفي الحدائق في غير مكانه اللباس غير المحتشم والذي يخالف عادات وتقالييد البلد 5/1/17, 2:38 AM	
ترك الصحون على الطاولة بعد الاكل 5/1/17, 2:36 AM	
قنורות زوار الشواطئ 5/1/17, 2:36 AM	
توسيع 5/1/17, 2:35 AM	
تلوث وقمامة ورسم على المرافق العامة 5/1/17, 2:34 AM	
البنات وخاصةً البوابات عندنا يسوقون السياره وهم يخنون 5/1/17, 2:33 AM	
رمي الاوساخ في الاماكن العامة كالحدائق واغلب الاشخاص اللي يتصرفون هالتصرف من الجنسيات الاخرى 5/1/17, 2:31 AM	
الشخبطة على الجدران وترك المخلفات في الاماكن العامة (مولات حدائق جامعات) 4/30/17, 8:58 AM	

## السؤال السابع :

7. من المتسبب الأول في تشويه وتخريب الأماكن في قطر



Skipped: 0 Answered: 42

قله إهمال من الجهات الحكومية	38%	16
عمال	2%	1
المقيمين	29%	12
المواطنين	31%	13

اجمع العدد الأكبر ان المتسبب الأول في تشويه الأماكن في قطر هو قله الإهمال من الجهات الحكومية حيث بلغ 38% ويليه ان المواطنين هم المتسبب الأول حيق بلغ 31% ومن ثم يأتي المقيمين بنسبه 29% و 2% كان اختيار العمال من بعد هذا الاستفتاء تم تغيير الخطة على أساس ان في بداية بحثنا كان جمهورنا المستهدف هم العمال الا ان النتائج جاءت بغير ذلك .

- السؤال الثامن : كُنّا نود معرفة اذا ما كان الناس يستنكرون أفعال التشويه او لا فكان ٨١٪ لا يقومون باستنكار هذه الأفعال و ١٩٪ ادلوا بتجاربها مع نصح هؤلاء اللذين يقومون بالتشويه

- السؤال التاسع :

9. هل كنت في مرة من المتسببين في التخريب ؟



Skipped: 0 Answered: 42

نعم	10%	4
لا	90%	38

أجاب ٩٠٪ انه لم يكن يوما من المخربين و ١٠٪ أجاب بنعم

- السؤال العاشر : والذي كان متعلق بالسؤال التاسع " اذا كان جوابك نعم ما نوع التخريب الذي قمت به "

شخطة على جدران المدرسة في مرحلة الاعدادية

5/1/17, 8:37 AM

لم اقم

5/1/17, 7:32 AM

لما اقم بالتشويه

5/1/17, 2:53 AM

لم اقم

5/1/17, 2:38 AM

لا شى

5/1/17, 2:36 AM

10. انا كان نعم ما نوع التخريب والتشويه الذي قمت به ؟



Skipped: 31 Answered: 11

رسمي المظفات في مكان عام	36%	4
شخطة على الجدران	18%	2
اخرى	45%	5

## - السؤال الحادي عشر : سؤال كان موجه لمن يقوم بهذا التشويه

11. ما هو شعورك بعد تخريب شيء ما في بلدك ؟



Skipped: 8 / Answered: 34

تأنيب ضمير	56%	19
أسف	41%	14
لاسيلا	0%	0
سعيد	3%	1

## السؤال الثاني عشر :

12. لماذا برأيك يتم هذا التخريب في دولة مثل قطر



Skipped: 1 / Answered: 41

قلة الوازع الديني	22%	9
عدم وجود رقابة من الحكومة كافية	20%	8
قله وعي من الأهل	46%	19
قله وعي من المدارس	12%	5

كان استطلاعنا عن رأيهم عن السبب الذي يجعل الشخص يقوم بتشويه المرافق العامة فكما النسبة الأكبر قلّه وعي من الأهل حيث بلغ ٤٦٪ ويليهما الوازع الديني ٢٢٪، عدم الرقابة من الحكومة ٢٠٪ ثم ١٢٪ قلّه وعي من المدارس ، وهذا جعلنا نركز في بحثنا الوازع الديني وتوعية الإهمال من خلال التواجد في أماكن التي يتواجدون بها .

السؤال الثالث عشر : رأي الجمهور في وضع حلول لتقليل هذا التشويه فكان ٤٨٪ يرون و ١٩٪ يرون ان الحل هو وضع مراقبين مدنيين وهناك اجوبة اخرى

13. ماهي الحلول لتلاشي تشويه المناظر العامة ؟



Skipped: 0 Answered: 42

وضع قوانين رادعة من الجهات الحكومية	48%	8
وضع مراقبين مدنيين	19%	8
وضع قوانين رادعة من الجهات الحكومية	19%	8
اخرى اكرها	14%	6

وضع القوانين الصارمه والمراقبين

5/2/17, 7:17 AM

زيادة وعي المجتمع عن طريق التلقين في المراحل الابتدائية وما فوق , لان التغيير يبدأ منذ الصغر

5/1/17, 8:37 AM

تنشئة منزلية و مدرسية , و زيادة شعورهم بالمسؤولية

5/1/17, 2:58 AM

وضع قوانين الى جانب تعليم الطلاب فالمدرس وتوعيتهم باهمية البيئة والمحافظة عليها حتى تترسخ هذه القيمة في نفوسهم

5/1/17, 2:53 AM

القيام بحملات توعوية في المدارس لنشر ثقافة النظافة العامة

5/1/17, 2:38 AM

زيادة الوعي

5/1/17, 2:31 AM

السؤال الرابع العشر : للحد من هذه الظاهرة سألنا الجمهور عن الجهة التي يمكن ان تحد من ظاهره التشويه فكان ٤٠٪ لأولياء الامور انهم هم المؤثرين أكثر على أبنائهم وان القيم والأخلاق تأتي من البيت أولا ثم ٣٨٪ وزاره البيئة وهي الجهة الرسمية المتحدثة باسم الدولة في توجيه الأفراد وتوعيتهم ، ١٤٪ المدارس ٥٪ حلول أخرى و ٢٪ لدور المساجد .

14. برأيك من هي الجهة الأكثر تأثيرا للحد من هذا التشويه ؟



Skipped: 0 Answered: 42

وزارة البيئة	38
المساجد - خطب الجمعة	2
المدارس	14
الاولياء الامور	40
اخرى	5

لولا عمال النظافة لكانت البلاد كمكب النفايات

5/1/17, 8:37 AM

اولياء الامور والمدارس

5/1/17, 2:53 AM

## - السؤال الخامس عشر: كان كلمة من الجمهور لمن يقوم بالتشويه فكانت الأجوبة كالتالي:

لا تمثل القطري او القطريه بتصرفاتك غير المقبولة في مجتمعنا. 5/1/17, 4:14 AM	التزموا 5/13/17, 9:09 AM
ان كنت مقيم او مواطن فانت شوهت المنظر العام للدولة 5/1/17, 3:05 AM	الارض الي تعيشون عليها بسلام وامان تستحق احترامها 5/6/17, 5:51 AM
لا يليق بمنظر الدولة أمام السياح 5/1/17, 3:00 AM	لاتخرب بيتنا الجميلة 5/6/17, 5:24 AM
بيته قطر هي امانه وفلنساعد للحفاظ عليها معا . 5/1/17, 2:59 AM	حافظ على بلدك 5/1/17, 3:20 PM
النظافة من الايمان 5/1/17, 2:58 AM	- 5/1/17, 1:48 PM
عيب 5/1/17, 2:54 AM	" هل ما زالت أمك تنظف من ورائك ؟ "النظافة من الايمان يا مسلم" 5/1/17, 8:37 AM
لن تستفيد شي من وراء تشويهك وتخريبك لبلدك وهذا يدل على عدم وطنيتك فانت لا تبالي بالحفاظ على بلدك ولا تستحق هذه النعمة مادمت تشوهها 5/1/17, 2:53 AM	تيا لك 5/1/17, 8:23 AM
فكر ملياً قبل القيام برمي القمامة في غير المكان المخصص لها ان هذا ليش من شيم المسلم ومآحته الإسلام ولا يتسم هذا الفعل بأي نوع من الحداثة والتمدين 5/1/17, 2:38 AM	وطنكم يستحق ان يكون نظيفاً 5/1/17, 7:32 AM
حسبي الله ونعم الوكيل 5/1/17, 2:38 AM	ان يفكروا قبل ان يرموا القمامة ، فيرميمهم لها تشويه البلد ومسؤولية البلد تقع على كاهل كل فرد يعيش فيها سواء مواطنين أو مقيمين 5/1/17, 6:03 AM
نظافتك تعكس شخصيتك كن لبقاً 5/1/17, 2:36 AM	اتصف باخلاق ديننا ونبينا الكريم 5/1/17, 4:48 AM
يكيكيكيكي 5/1/17, 2:36 AM	

عيب

5/1/17, 2:54 AM

لن تستفيد شي من وراء تشويهك وتخريبك لبلدك وهذا يدل على عدم وطنيتك فانت لا تبالي بالحفاظ على بلدك ولا تستحق هذه النعمة مادمت تشوهها

5/1/17, 2:53 AM

فكر ملياً قبل القيام برمي القمامة في غير المكان المخصص لها ان هذا ليش من شيم المسلم ومآحته الإسلام ولا يتسم هذا الفعل بأي نوع من الحداثة والتمدين

5/1/17, 2:38 AM

حسبي الله ونعم الوكيل

5/1/17, 2:38 AM

نظافتك تعكس شخصيتك كن لبقاً

5/1/17, 2:36 AM

يكيكيكيكي

5/1/17, 2:36 AM

تحب دارك؟ داريها

5/1/17, 2:35 AM

وطنك يعكس هويتك ونظرة الاخرين لك

5/1/17, 2:34 AM

يجب عليكم الالتزام

5/1/17, 2:33 AM

الإحساس بالمسؤولية اتجاه الدولة

4/30/17, 8:58 AM



## المقابلة

ذكرت الدكتورة/ حمده أحمد المهندي ، استشاري إرشاد طلابي نفسي بوزارة التعليم والتعليم العالي في مقابلة معها بتاريخ 2017/4/19 حول موضوع تخريب الممتلكات العامة من وجهة النظر النفسية وفقاً للتعامل مع الحالات التي تحول من المدارس لقسم إرشاد الطلبة - الجانب النفسي - بوزارة التعليم والتعليم العالي بأن مظاهر العبث بالممتلكات المدرسية بين الشدة والضعف، تتمثل في الكتابة والرسوم على الطاولات، أو الجدران، أو دروات المياه، لتصل إلى تكسير الأثاث المدرسي والأدوات الكهربائية ولوحات الإعلانات وحافلات نقل الطلبة. وتشمل مظاهر العبث والتخريب بالممتلكات المدرسية جميع المراحل الدراسية، وفي معظم الحالات يكون التخريب وخاصة لدى الذكور في المرحلتين الإعدادية والثانوية بنسبة تفوق الإناث، وهناك نوعان من التخريب:

### أولاً: التخريب بالعمد:

لإظهار المهارات والبطولات وكسب التحديات فيما بين الطلبة. أو بسبب كره بعض الطلبة لأسباب عدة -كالدلال الزائد- للمدرسة فيتم التخريب وإثارة المشكلات ليتم فصله. أو الإحساس بالظلم كما يعتقد الطلبة فينتقم من المدرسة بالتخريب. وكذلك لوجود اضطراب الهوية الجنسية لدى بعض الطلبة والذي يدفعهم للعناد والتخريب بهدف جذب انتباه من يرغب من الطلبة دون التفكير في عواقب الأمور. وقد يكون السبب هو اللعب بالألعاب الإلكترونية العنيفة (السوني) والتي لا يستطيع فيها الطفل التفريق بين عالم الافتراض والواقع. فضلاً عن تأثير رفقاء السوء على الطلبة، ولفت الانتباه إليه.

أو التتمر على طالب محدد من قبل طالب أو عدد من الطلاب.

مثال:

حالة طالب مدلل جداً وبعد التحاقه بالمدرسة بدأ بالصف الأول والثاني ملتزم ولكنه سبب التزامه كان بكبت مشاعر الرفض وخوفاً من سلطة المدرسة والأسرة، وبعد وصوله للصف الرابع ظهرت مظاهر التخريب بشكل واضح وقوي نتيجة كبتة لشعوره لسنوات، حيث أن دلالة في المنزل لا يتناسب مع قوانين وأنظمة المدرسة.

تم التعامل مع الحالة وتوجيه ولي الأمر ومتابعة الحالة بجلسات علاجية والمتابعة مع المدرسة، والعمل على اختيار مدرسة مناسبة للطالب من حيث كفاءة الاختصاصي النفسي والتعاون في علاج الحالة وفقاً لتوجيهات قسم إرشاد الطلبة النفسي حتى استقرار الحالة.

ثانياً: حالات تقوم بالتخريب لسبب قهري (مرضي):

وهي الحالات التي حولت بعد وصول الحالة لمرحلة متقدمة من الاضطراب النفسي، الذي يدفع الطلبة للتخريب بشكل قهري كنوبات الغضب القوية، أو التعامل مع الأجهزة لوقت طويل نسبياً دون رقابة من الأسرة حتى يصاب الطفل بإضرابات عصبية حادة تدفعه للصراخ والتخريب ومحاولة الهروب من المدرسة، وبمنعه يضرب من حوله من أشخاص وأدوات، أو بسبب التعصب الديني الشديد وتحريم كل ما حول الطفل، فيصل للمدرسة مشبع بأمور وتحريات تدفعه لرفض ما حوله من تصرفات، وبالتالي يدخل في صراعات شديدة تدفعه للانهايار والتخريب والإصابة بنوبات من فقدان السيطرة على الذات وعلى تصرفاته.

مثال:

تعرض الطالب للأجهزة الإلكترونية لوقت طويل في المنزل، مع انشغال الأب والأم، حتى بدأت تظهر عليه اضطرابات عدة مثل قلة التركيز، تدني المستوى الدراسي، ونوبات غضب شديدة لأسباب تعتبر عادية لدى الجميع، كطلب المعلمة من الطالب الكتابة، أو مجرد نظر طالب آخر له. ونوبات الغضب تكون عنيفة بحيث يبدأ معها التخريب لكل ما حول الطالب.

#### • وفي النوعين السابقين:

يتم إعداد جلسات علاجية بشكل علمي ومدروس يعتمد في معظمه على الأسئلة الاستنتاجية التي توصل المعلومة للطالب عبر التفكير والاستنتاج، مع استخدام وسائل متنوعة ومحبة للطلبة حسب نتائج دراسة الحالة والمتابعة مع الأسرة بعد التوعية والتوجيه ومع المدرسة والطالب أولاً بأول، وإذا استدعت الحاجة يتم تحويل الحالة لموافقة ولي الأمر لمستشفى الطب النفسي للأطفال والمراهقين لتلقي الدواء العلاجي حسب تقدير الطبيب النفسي والمتابعة حتى استقرار الحالة.

إلى جانب العمل على تطوير مهارات الاختصاصي النفسي في التعامل مع حالات الطلبة وذلك بتوفير دليل الخدمة النفسية في المدارس مرفقاً بحقيبة وبرامج وفق آخر الدراسات.

#### أما فيما يتعلق بتخريب الأماكن العامة:

بسبب ظروف العصر الحالي:

• انشغال بعض الآباء والأمهات عن توجيه الأبناء وغرس القيم في نفوسهم، وانتشار وسائل التواصل الاجتماعي وما تحمله من تطبيقات مشوقه دفعت أفراد الأسرة إلى التباعد رغم وجودهم في منزل واحد، والاعتماد على الخدم، أدى ذلك إلى شيء من

اللامبالاة لدى الطفل، إلى جانب عدم توجيهه في المنزل للاعتماد على نفسه، انعكس ذلك على عدم المبالاة في تعامله مع الأماكن العامة.

- لعدم وجود القدوة الحسنة من قبل الأسرة، وفقدان التوعية من بعض الأسر لأطفالهم عند نية زيارة أحد الأماكن العامة.
- انتشار أسر الجاليات القادمة من مجتمعات مختلفة بأعداد كبيرة نسبياً، لا يوجد لدى بعضها الدافع الوطني للمحافظة على المكان العام، أو لتدني المستوى الثقافي والاقتصادي لبعض الأسر
- يكون السلوك التخريبي لدى لكون المكان عام، وتقل فيه الرقابة، وبالتالي لا يوجد عقاب فوري للفعل، وهذا يدفع الشخص أو الطفل بالتخريب وإلقاء هذا الفعل على غيره.
- أو حب الظهور وخاصة لدى المراهقين، ولفت الانتباه للأخرين بالتخريب وإثارة الفوضى.

#### يقترح:

- كتابة لوحات بجميع اللغات تفيد بأن الأماكن العامة بها من الموظفين المدنيين باللبس المدني ممن يراقب سلوك التخريب، وسوف يتخذ اللازم مع كل من مارس هذا السلوك.
- التوعية بأشكال مختلفة كالمحاضرات والورش من المختصين.
- عمل نشاطات ومسابقات وكتيبات ومشاهد تمثيلية.

## خصائص الجمهور المستهدف

خصائص الجمهور " الأطفال و المراهقين "	
<ul style="list-style-type: none"> <li>- الجنس: ذكر، أنثى .</li> <li>- العمر : ١٠ – ١٨ سنة .</li> <li>- الجنسية: قطري – غير قطري</li> <li>- المستوى التعليمي : التمهيدي، الابتدائي، الاعدادي، الثانوي.</li> <li>- المنطقة الجغرافية : دولة قطر " حملة محلية " .</li> </ul>	<p>الخصائص الديموغرافية</p>
<ul style="list-style-type: none"> <li>- الحاجة لتعزيز النفس والخروج من الوحدة والعزلة.</li> <li>- الحاجة للاهتمام</li> <li>- " التنمر ، التمرد ، الشخصية السيكوباتية المعنفة ، اللامبالاة.</li> <li>- التعرض لضغوطات الحياة من قبل الاسرة فهذا ينعكس على السلوك الملوث بصرياً وهو التشوية سواء على المقاعد الدراسية ، أو الجدران أو رمي المخلفات في الطرق والأماكن العامة.</li> </ul>	<p>الخصائص السيكولوجية</p>

خصائص الجمهور " الأسر وأولياء الأمور "

الخصائص

الديموغرافية

- الجنس: ذكر، أنثى .
- العمر : ١٨ سنة وفوق .
- الجنسية: قطري – غير قطري
- المستوى التعليمي : المتعلم وغير المتعلم.
- الحالة الاجتماعية : متزوجون / أرامل / مطلقون.
- الحالة الاقتصادية : لا يهم.
- المنطقة الجغرافية : دولة قطر " حملة محلية "

الخصائص

السيكولوجية

- من يعاني من ضيق الوقت بسبب العمل ومتطلبات الحياة فلا يستطيع قضاء الوقت مع الأبناء.
- من يحتاج للتوعية، وغرس ثقافة المحافظة على المرافق العامة.
- الثقافة/ المسؤولية / النصح/ التوجيه/ الولاء / المواطنة.

## خصائص الجمهور " الجاليات الآسيوية "

### الخصائص

### الديموغرافية

- الجنس: ذكر، أنثى .
- العمر : ١٨ سنة وفوق .
- الجنسية: آسيويين " غير قطري " .
- المنطقة الجغرافية : دولة قطر " حملة محلية " .

### الخصائص

### السيكولوجية

- الإحساس بالانغماس في المجتمع القطري وأنه كمواطن.

## جدول التحليل الرباعي ( Swat analysis )

قام فريق العمل بتحليل الوضع القائم SOWT Analysis لتحديد كل من نقاط القوة ونقاط الضعف وكذلك الفرص والتهديدات فتمين الآتي :

الضعف	القوة
<ul style="list-style-type: none"><li>- عدم وجود دعم مادي.</li></ul>	<ul style="list-style-type: none"><li>- مشاركة عدد من الإعلاميين والنجوم المشاهير في دولة قطر لدعم الحملة والترويج عنها.</li><li>- الحملة تحقق جزء من رؤية قطر ٢٠٣٠ .</li><li>- إمكانية تبني الحملة من عدة جهات ، منها : اسباير ، ونماء ، ومؤسسة الفيصل للمسؤولية الاجتماعية ، ومركز أصدقاء البيئة لتطبيقها بشكل أكبر على مستوى دولة قطر.</li></ul>
التهديدات	الفرص
<ul style="list-style-type: none"><li>- عدم وجود رقابة في اغلب المرافق العامة.</li><li>- انعدام مسؤولية الفرد تجاه نفسه.</li><li>- قوة السلوك المنافس .</li></ul>	<ul style="list-style-type: none"><li>- زيادة الرعاية الرسميين.</li><li>- التعاون مع جهات رسمية لتزويدنا بمعلومات متعلقة في البحث.</li></ul>



## تحليل ( PESTEL )

- السياسة : سياسات قطر للرؤية الوطنية تبرز أهمية جمال الدولة لما لها من مكانه بين الدول المتقدمة .
- الاقتصاد : تعتبر دولة قطر دولة اقتصادية وتجذب المستثمرين الأجانب الدولة تحدد ميزانية ضخمة لجمال مدينتها وصورتها الجمالية .
- المجتمع : المجتمع القطري يعتبر واعي ويقبل التغيير .
- التقنية : تسخر دولة قطر التقنية للحد من ظاهرة التشوية كالبلاغات الاون لاين
- البيئة : تعتبر بيئة قطر صحراوية لا يوجد فيها جمال الطبيعة بل تزينها مبانيها ومنشآتها .
- القوانين : تمنع القوانين بعدم تشويه الصورة الجمالية لدولة قطر . " انظر القوانين في المرفقات "

## الفصل الخامس مناقشة نتائج البحوث الأولية



لقد عمدت البحوث الأولية على الكشف عن كافة النتائج التي كشفت عن العديد من الحقائق والتي أثارت الكثير من الجدل، حيث استطاعت البحوث بعمق في النفس الإنسانية محاولة استنباط الأسباب للنفسية والدوافع الداخلية التي تعمد على دفع الفرد للإضرار بالمرافق العامة دون قصد أو بقصد متعمد .

حينما اقدمت الاستشارية الدكتوراة " حمدة المهدي " ، والتي عمدت في مقابلتها الأولى أن تكشف عن الدوافع النفسية التي تتحللها بعض نظريات علم النفس، والتي من خلالها تكشف عن كافة الأسباب التي تدفع الأفراد والطلاب داخل المدرسة لبث التشويه في المدارس والقيام بالرسم على الجدران، ولكن هناك من يتعمد ذلك لأنه مدلل بشكل كبير، وهناك طالب لا يرغب في تكميل مسيرته تعليمية فعمد القيام بذلك من اجل فصله نهائيا من المدرسة، وحينما قامت الدكتوراة بالتفحص والتمعن والتقرب من شخصية هذا الطالب، وجدتهم على قدر كبير من اضطراب في هويته الجنسية، مما يكون حافز لظهور العند والسلوك العنيف، ومن الممكن ان يتعمد الطالب فعل ذلك من اجل لفت نظر الآخرين، أو عدم قدرة الطالب على التفريق بين الواقع والألعاب التي تم تصميمها إلكترونيا ولكن بداخلها الكثير من العنف، او محاولة بعض الطلاب بالسيطرة على الآخرين، والتجمعات التي تؤدي إلى القيام بأسوء الأشياء.

فالكثير من الطلاب ينتج عنهم العنف نتيجة التدليل المفرط، وعدم الاحساس بالمسؤولية، وحبهم للفت النظر، أو قلة الثقة في النفس، والتي بدورها تعتبر حافز قوي من أجل دفعه على التخريب والدمار.

وهناك الكثير من الطلاب الذين يلجؤون للتخريب نتيجة ضغط أسباب قهرية وغالبا تكون أسباب مرضية نفسية، مثل كون الطالب يعاني من نوبات غضب عنيفة، أو جلوس الطالب بكثرة أمام

الأجهزة الإلكترونية مما تدعه غير قادر على التحكم في ذاته، والأسرة قد تكون سبب قوي في ظهور العنف والتخريب الذي يميل إليه الطالب وخاصة في حالة عدم وجود مراقبة جيدة للموقف.

ولقد عمدت الاستشارية الدكتور "حمدة المهندي" على انه لا بد أن يخضع النوعين من الطلاب للعلاج النفسي الفوري ليس فقط من اجل الحفاظ على ممتلكات المدرسة، ولكن من اجل الحفاظ على هوية ذلك الطالب، والتي اصبحت مضطربة بشكل كبير لعدة أسباب.

وقد نخضع عملية القيام بالتخريب في المرافق العامة لعدد كبير من الأسباب وليس سبب واحد ألا وهو:

✓ عدم وجود قدوة حسنة يقتدي بها الأطفال في المجتمع ويدفعوا أنفسهم لمجاهدة عامل التخريب والعنف بداخلهم.

✓ يعاني الكثير من المراهقين من عدة مشاكل نفسية وأولهم حب الظهور، وقلة الثقة بالنفس، وارتفاع درجة الكبرياء والغرور وحب الظهور.

✓ في حالة عدم وجود عقاب رادع للمخرب، نحن لا نضمن أن ألا يكرر تلك الأفعال والأعمال التخريبية مرة اخرى.

✓ هناك عدد كبير من الأفراد داخل المجتمع والذين ينتمون لعدد لا نهائي من الجاليات، فهم ليس لديهم دافع أو حافز المواطنة، فهم لا يعمدون الحفاظ على الهوية المجتمع وممتلكاته سليمة بعيدا عن العبث، والحفاظ على البيئة لأنهم لا يشعرون بالانتماء والولاء لهذا المجتمع وهذا هو شعور فطري وطبيعي.

وفي نهاية المقابلة الأولى التي أجرتها الاستشارية الدكتورة "حمدة المهدي" وكشفت عن جانب قد لا ينتبه البعض له، ولا يضعه في حسبانته، وهناك الكثير من التوصيات التي اقترحتها والتي كانت كالاتي:

✓ العمل على نشر الكثير من البرامج والحملات التي تنشر الوعي بين المواطنين داخل المجتمع من أجل الحفاظ على البيئة سليمة دون خراب.

العمل على نشر كافة التعليمات والتحذيرات بكافة اللغات من أجل أن تتم عملية الإرشاد بشكل سليم.

## الفصل السادس الحملة وتنفيذها

لإنجاز حملة دارنا نداريها قمنا بالتواصل مع عدة جهات ذات صلة بالموضوع، مثل: وزارة البيئية والبلدية و وزارة التعليم والتعليم العالي لمعرفة القوانين والتشريعات اتجاه تخريب المرافق العامة ، والتواصل مع دكتوراه النفسية "حمده احمد راشد المهندي " استشاري ارشاد طلابي

نفسى فى إدارة شؤون المدارس والمساعد فى الشؤون التعليمية ، لمعرفة الأسباب التى تودى الفرد للقيام بهذه التصرفات المخالفة للقيم والقوانين.

## الرؤية

مجتمع خال من أعمال تخريب المنشآت والمرافق العامة.

## الرسالة

توعية أفراد المجتمع بأهمية المرافق العامة وضرورة المحافظة عليها.

## الأهداف

- هدف معرفى: إبراز أهمية الالتزام بالأخلاقيات المحافظة على المنشآت والمرافق

العامة.

- هدف إدراكى: نشر ثقافة مسؤولية الفرد فى المحافظة على المنشآت والمرافق العامة

- هدف سلوكى: عدم تخريب الأماكن العامة والمحافظة عليها

## الشعار





## شرح التصميم

اللون الأخضر الذي يحيط بالشعار يوحي بالتشويه أو التخريب، ومكانه الحملة ورسالتها المجتمعية حسمت باختيار اليمين لتعكس شكل البيت، بالإضافة إلى مهمة الحملة لحماية المرافق العامة والمحافظة عليها، والدائرة المغلقة تتمثل بالمكان أو الموطن، والشجرة تعني بالبيئة التي تساهم في التوازن البيئي.

## سبب اختيار الألوان

- اللون الأخضر: يرمز في علم النفس إلى الخير والأمل، وتم اختياره لارتباطه بمصادر الطبيعة والبيئة.
- اللون العنابي: يوحي إلى الموطن قطر.
- اللون الرمادي " الرصاصي " : تم اختياره ليعطي تأثيراً ثابتاً على التصميم باعتباره لوناً رسمياً.

## المعنى اللغوي لكلمة دارنا نداريها

كلمة شعبية قطرية.

## المعنى الاصطلاحي لكلمة دارنا نداريها

كلمة دارنا هي اسم يطلق على الموطن أو المكان الذي يعيش فيه الانسان، وكلمة نداريها تعني القيام برعايتها والاهتمام والحفاظ عليها وحمايتها.

## نوع الحملة

عاطفي ، لاستمالة عاطفه الجمهور الوطنية والتركيز على الإحساس بالمسؤولية لديهم .

## الهشاقات المستخدمة

#دارنا - نداريها  
#تسوى - نحافظ - عليها  
keep\_it\_safe#  
darna\_ndareha#

## الفصل السابع الاتصال والعلاقات العامة والفعاليات

## تدشين الحملة

تدشين حملة " دارنا نداريها " يتطلب الإعلان عنها من خلال عدة وسائل إعلامية، سواء تقليدية أو حديثة لتوضيح رسالة الحملة وأهدافها ورؤيتها للفئات المستهدفة، وبناءً على ذلك قام فريق العمل بعدة فعاليات مثل حفل تدشين الحملة في قطر مول بحضور ضيوف الشرف الشاعر حمد البريدي والإعلامية حصة السويدي، وفعالية تعريفية بالحملة تحت عنوان " تسوى نحافظ عليها " في حديقة أسباري، بحضور ضيوف الشرف الإعلامي احمد حمد الشمري واللاعب عبد الله طالب عفيفة المري.

ومن الفعاليات القادمة إقامة ندوة في جامعة قطر حول الجانب الديني والتربوي لأولياء الأمور حول تشويه المرافق العامة، وزيارة لمدرسة إعدادية تستهدف فئة المراهقين بتدوين ملاحظات بكيفية تعاملهم مع المرافق المدرسية.

وقمنا بالإعلان عن الحملة في صحيفة العرب القطرية، وكذلك في وسائل التواصل الاجتماعي: (الانستجرام، تويتر، سناب شات، الموقع الإلكتروني واليوتيوب) لتغطية الأحداث، وفي قناة الريان من خلال تغطية إعلامية ولقاء تلفزيوني مع متحدث رسمي للحملة في برنامج " الصباح رباح " .

## التسويق الاستراتيجي

- المنتج : الحملة تروج عن منتج فكري توعوي بهدف نبذ سلوك التسوية في المرافق العامة وتشوية الجدران عن طريق رفع الوعي لدى الأفراد في المجتمع بأهمية هذه المرافق وأهمية صورة الدولة الجمالية وتوضيح القوانين والعقوبات التي تشرعها الدولة للحد من هذه الظاهرة .

- القيمة : تسليط الضوء على أهمية المرافق العامة والصورة الجمالية للدولة ، وإبراز أهمية الالتزام بالأخلاق والآداب العامة لمرافق الدولة باعتبارها حق عمومي للجميع .

- المكان : الحملة محليه في دولة قطر  
توزيع المطبوعات والبوسترات في جميع مواقع التواصل الاجتماعي للحملة وفي الحدائق العامة والطرق والمواصلات بهدف الوصول لعدد كبير من الجمهور للتوعية والإحساس بالمسؤولية .

- الترويج : من خلال وسائل الاعلام المقرونة والمرئية والمطبوعة والإنترنت

- الرسائل المقروئة : تم نشر فكرة الحملة وماتحتوي عليه من خلال جريدة العرب ، تم اختيار الصحف لانها في متناول الجميع ولان من الجهات الحكومية تلقت لكلام الصحافة وايضاً من جمهورنا المستهدف أولياء الأمور من هم فوق ٣٠ سنة يقرؤون الصحف .
- المرئية : من خلال قناة الريان والتي تعتبر راعي رسمي لحملتنا حيث روجت للحملة بعرض دعايتنا الإرشادية عبر قنواتها وتحديث أيضاً حمده آل خميس " المتحدث الرسمي لحملتنا " عن فكره "دارنا نداريها" وماتهدف اليه .
- المطبوعة : من خلال الإعلان في الطرق العامة و المواصلات لنتمكن من الوصول لعدد أكبر من الجمهور .
- الانترنت : قناة في اليوتيوب + موقع إلكتروني + سناب تشات + تويتر + انستغرام + تطبيق على الجوال .

## أدوات الاتصال المباشرة

### • حفل تدشين الحملة في (قطر مول):

تم وضع بوث في قطر مول تم من خلاله قص شريط افتتاح الحملة، بحضور كلاً من ضيوف الشرف الشاعر/ حمد البريدي، والإعلامية/ حصة السويدي، تم من خلال الافتتاح التعريف بالحملة للضيوف وللجمهور المستهدف، والتصوير للنشر في شبكات التواصل الاجتماعي، ومشاركة الضيوف مع الزوار من خلال وضع بصمة الشرف للمحافظة على المرافق العامة على لوحة مخصصة.





### • فعالية في حديقة أسباري زون:

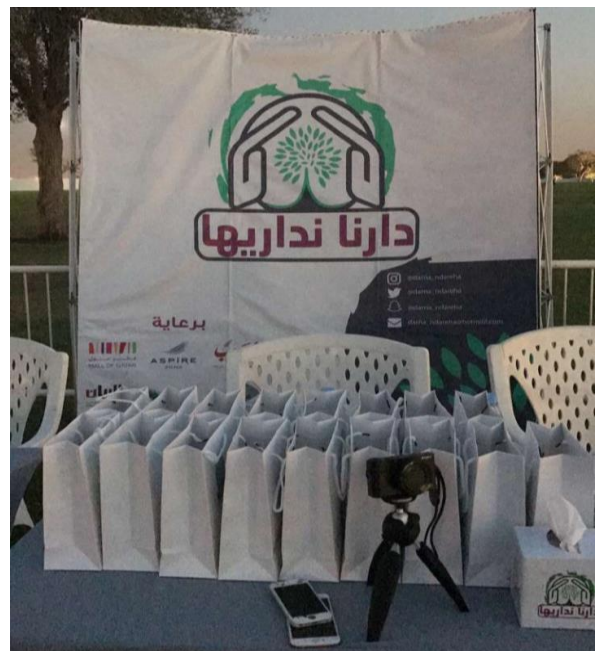
إقامة بوث في الحديقة، تم من خلاله التعريف بالحملة للجمهور المستهدف، وأجراء لقاء صحفي مع ضيوف الشرف اللاعب / عبد الله طالب عفيفة والإعلامي / احمد الشمري، والتصوير للنشر في شبكات التواصل الاجتماعي، ومشاركة الضيوف مع الزوار من خلال وضع بصمة الشرف للمحافظة على المرافق العامة على لوحة مخصصة. وكان من ضمن ضيوف الشرف الدكتور / حمد الفياض، ولكن لم يحضر.

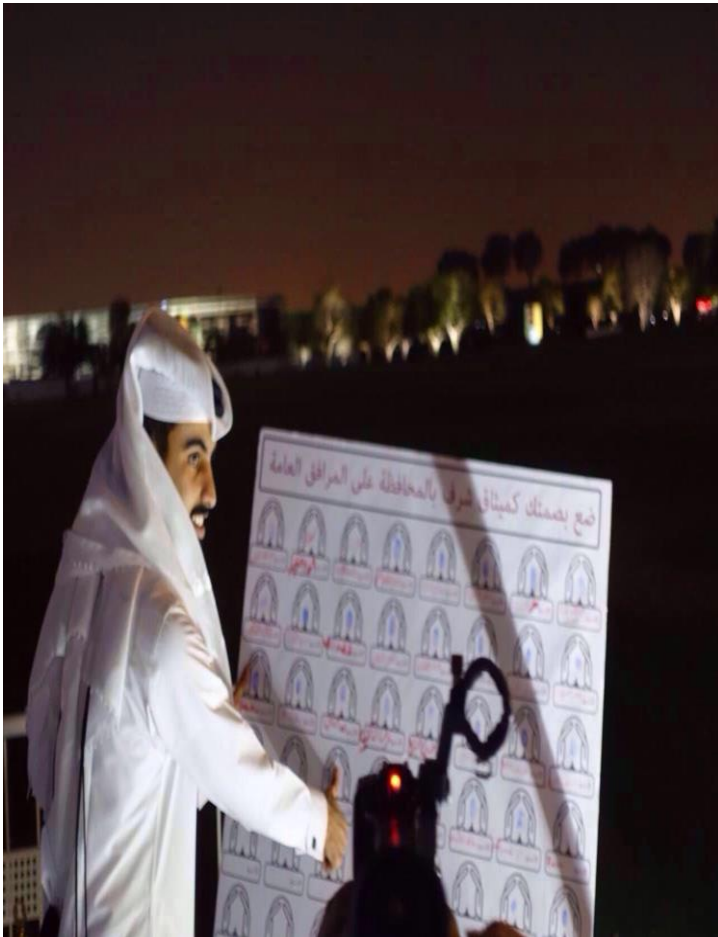
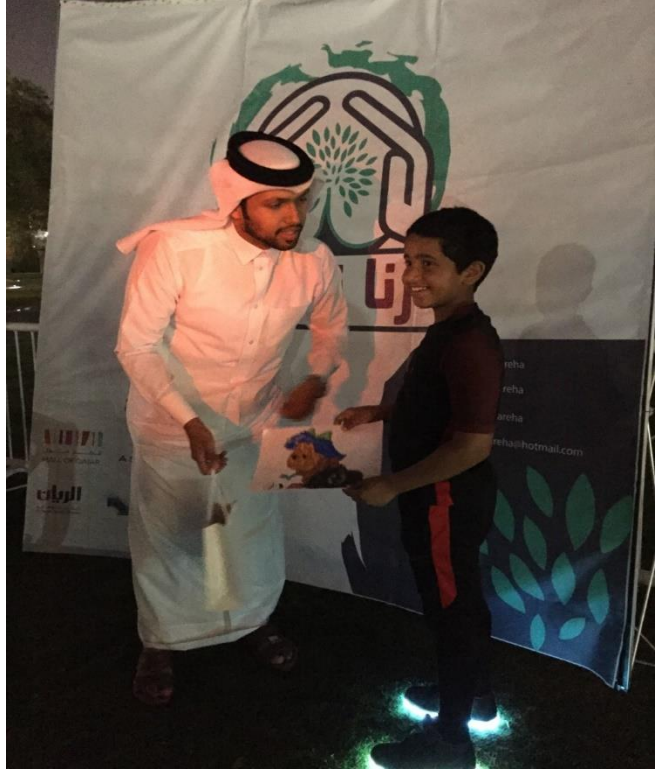
**تسوى نحافظ عليها**  
 ندعوكم لحضور فعالية تعريفية بحملة دارنا نداريها

اللتنين، ٢٤ أبريل ٢٠١٧  
 ٥:٠٠ - ٧:٠٠ مساءً

حديقة اسباري | منطقة سبعة بجانب مطعم برغري

بحضور ضيوف الشرف الدكتور حمد الفياض والإعلامي احمد الشمري  
 واللاعب عبدالله طالب





• لقاء وتغطية إعلامية في قناة الريان:

تم التنسيق مع قناة الريان عبر المتحدث الرسمي باسم حملة " دارنا نداريها " الطالبة حمدة آل خميس، تم إجراء المقابلة مع المذيعة خلود مطر تحدثت فيها عن تفاصيل الحملة.



## • تنظيم ندوة من الجانب الديني والتربوي في جامعة قطر

تم تنظيم ندوة من قبل الطالبتين تحت عنوان : " المبادئ الدينية والتربوية للمحافظة على المرافق العامة " ، في قاعة المؤتمرات بمبنى الإدارة العليا في جامعة قطر ، قدم الندوة الطالب عبدالله الهلالي وادارها فضيلة الشيخ شقر الشهواني والباحث التربوي احمد المالكي والدكتور سيف الحجري والأستاذ عقيل الجناحي ، بحضور الأستاذ الدكتور محمد قيراط والدكتور محمود قلندر وعدد من أعضاء هيئة التدريس في قسم الاعلام ومن الطلبة والمؤسسات الإعلامية.

**ندوةكم حملة دارنا ندارها لحضور ندوة تحت عنوان :**  
**{ المبادئ الدينية والتربوية للمحافظة على المرافق العامة }**

يوم الاربعاء - 10 مايو 2017  
 10:00 - 11:00 صباحاً  
 جامعة قطر مبنى الادارة العليا | قاعة المؤتمرات ( الدعوة عامة )

الشيخ / شقر الشهواني | الاعلامي / عقيل الجناحي | مقدم الندوة / عبدالله الهلالي | الدكتور / سيف الحجري | الباحث التربوي/أحمد المالكي

@darna\_ndareha

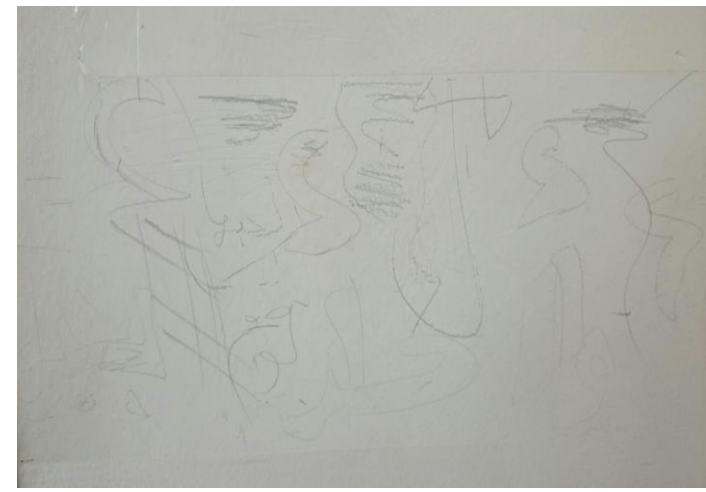
برعاية  
 الریان | ASPIRE MARSAL QATAR | قطر الخيرية QATAR CHARITY





• تدوين ملاحظة في احدى مدارس قطر

تم الذهاب لأحدى مدارس الدوحة الابتدائية ، دون ذكر اسم المدرسة وذلك لطلب منهم ، وتم تدوين ملاحظات حول المقاعد الدراسية ومرافق المدرسة العامة من خلال تصرفات وسلوكيات الطلبة تجاه المدرسة، وتم التوصل لتلك النتائج الموضحة في الصور .



## • في كورنيش الدوحة وحديقة الشيراتون

تم الذهاب لحديقة الشيراتون وكورنيش الدوحة لتوزيع الملصقات الارشادية بلغات متعددة على الجاليات الآسيوية .



## • اخبار صحفية في جريدة العرب

تم الإعلان عن الحملة في صحيفة العرب لاستقطاب أكبر عدد من الجمهور الذين يقرأون الصحف بشكل يومي، من خلال تخصيص خبر صحفي عن الحدث الذي تم في قطر مول وفي حديقة اسباير، وتغطية شاملة للندوة الدينية التربوية.



## أدوات الاتصال الغير مباشره

- استخدام وسائل التواصل الاجتماعي (تويتر وانسجام وسناب شات):
- الإعلانات الخارجية (شارع الكورنيش + المواصلات )

## حسابات التواصل الاجتماعي

(سناب شات)



(تويتر)



(انستجرام)



The screenshot shows the Instagram profile for 'darna\_ndareha'. The profile name is 'darna\_ndareha' with a dropdown arrow. The profile picture is a logo featuring two hands holding a green plant, with the text 'دارنا نداريها' below it. The profile statistics are: 41 posts, 91 followers, and 22 following. There is an 'Edit Profile' button. The bio text is in Arabic: 'دارنا نداريها مشروع تخرج مشاعل آل ثاني ونعيمة المطاوعة من مسار الاتصال الاستراتيجي في جامعه قطر نسعى لنشر ثقافة المحافظة على المنشآت والمرافق العامة'. Below the bio, it says 'Followed by ech\_aey, f\_y\_qtr, amnaalshahwani + 13 more' and a 'SEE TRANSLATION' link. At the bottom, there are icons for a grid, a list, a person, and a bookmark.

( موقع الكتروني )

[www.darna-ndareha.com](http://www.darna-ndareha.com)



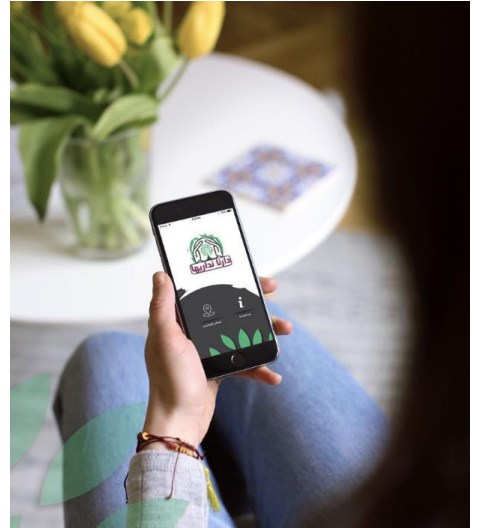
The screenshot shows the website 'darna-ndareha.com'. The header is dark green with the text 'دارنا نداريها' in white. Below the header is a navigation menu with links: 'نبذة عن الحملة', 'استراتيجية الحملة', 'اليوم الصور', 'فيديو', 'لعبة الذاكرة', 'لعبة اللغز', 'تصل بنا', and 'لائقراحتات'. The main content area features the same logo as the Instagram profile. Below the logo, there is a section titled 'آخر أخبارنا' with the text 'انعقاد الندوة الدينية والتربوية في مبنى الادارة العليا بجامعة قطر' and the date '2017,5,10'. Below this, there is a section titled 'حملة " دارنا نداريها "' with the text 'هي حملة توعوية وارشادية، ومشروع تخرج نعيمة المطاوعة ومشاعل آل ثاني من مسار'.

( قناة في اليوتيوب )



**darna ndareha**

( تطبيق في الهواتف الذكية )



## الإعلانات الخارجية

### في كورنيش الدوحة



### المواصلات



## ملصق ارشادي للتوعية بأربع لغات ( العربية ، الإنجليزية ، النيبالية ، الاوردو )



**دارنا نداريها**

# ملصق ارشادي

@darna\_ndareha

اللغة العربية

اللغة الانجليزية

اللغة النيبالية

لغة الأوردو


حافظ على مرافق دولة قطر من أجل المصلحة العامة فقط كن مسؤول عن ذاتك

Keep the facilities of the State of Qatar in the public interest only Be responsible for yourself

राखन राज्य को सुव्यवहारु कतार लागारि चुक्ति मार्वजनकि मात्र जमिमे वार लागि आफै लाई

اپنے آپ کے ذمہ دار ہوں صرف عوامی مفاد کے لئے قطر کی سہولیات تک ریاست ریہک





**دارنا نداريها**

# ملصق ارشادي

@darna\_ndareha

اللغة العربية

اللغة الانجليزية

اللغة النيبالية

لغة الأوردو

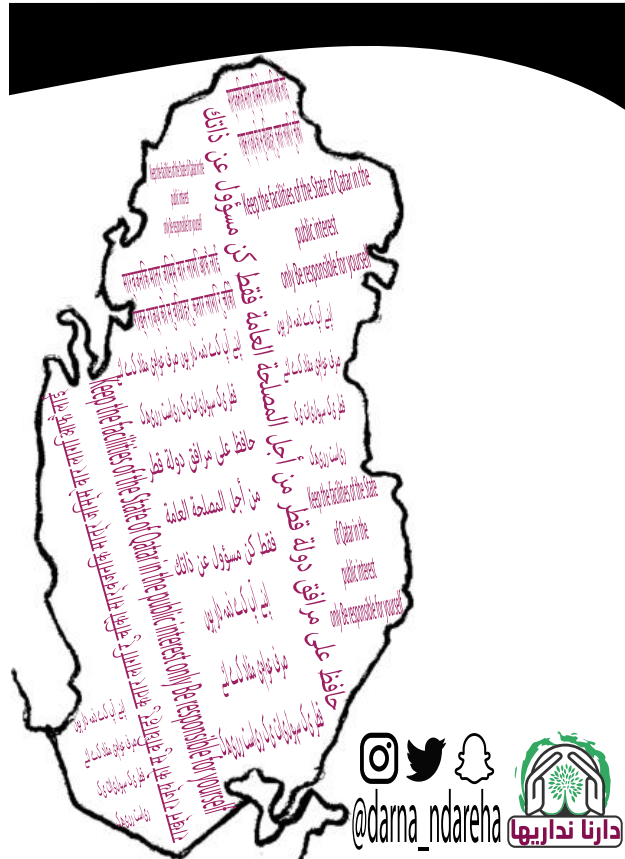
حافظ على مرافق دولة قطر من أجل المصلحة العامة فقط كن مسؤول عن ذاتك

Keep the facilities of the State of Qatar in the public interest only Be responsible for yourself

राखन राज्य को सुव्यवहारु कतार लागारि चुक्ति मार्वजनकि मात्र जमिमे वार लागि आफै लाई

اپنے آپ کے ذمہ دار ہوں صرف عوامی مفاد کے لئے قطر کی سہولیات تک ریاست ریہک

### برعاية



## بطاقة دعوة لحضور حفل تدشين حملة دارنا نداريها في قطر مول



### تسوي نحافظ عليها

ندعوكم لحفل تدشين حملة دارنا نداريها

السبت ، ٢٢ أبريل ٢٠١٧

٩:٠٠ مساءً - ٣:٠٠

مول قطر | بجانب البوابة الغربية رقم ٢

حضور ضيفي الشرف المذيعة حصة السويدي  
والشاعر حمد البريدي



برعاية



## بطاقة دعوة لحضور فعالية تعريفية بحملة دارنا نداريها في حديقة اسباير



### تسوي نحافظ عليها

ندعوكم لحضور فعالية تعريفية بحملة دارنا نداريها

الآنين ، ٢٤ أبريل ٢٠١٧

٥:٠٠ - ٧:٠٠ مساءً

حديقة اسباير | منطقة سبعة بجانب مطعم برغري

حضور ضيوف الشرف الدكتور حمد الفياض والأعلامي أحمد الشمري  
واللاعب عبدالله طالب



برعاية





# دارنا ندریها



# دارن ندریها



دفتر



الأكياس " الهدايا "



## شهادات التقدير



## الرول اب



## لوحة البصمة للتعهد بالمحافظة على المرافق العامة :



### المطوية

جامعة قطر  
QATAR UNIVERSITY

دارنا ندريها

## دارنا ندريها

### مقدمة

يصب بحثنا هذا في مصلحة الدولة ونظرة العالم لها وخاصة أنها تستعد لاستقبال مونديال كأس العالم ٢٢٢ وايضا كما ذكرنا لتتحقق رؤيتها ٢٠٣٠ . وتعد قطر مقصدا سياحيا في الاونة الاخيرة حيث بلغ عدد السياح في عام (٢٠١٦) ٢,٨٢ مليون زائرا من ٤٥ جنسية منذ بداية السنة وتمتلك قطر مكانه بين الدول المتقدمة فهي تعيش مرحلة التمتع وتطور هائل في كافة المجالات ومن بينها البيئة التي تحتل مكانه في رؤيتها ٢٠٣٠ وهذا يستدعي لتكثيف الجهود للحد من ظاهرة التلوث والتخريب وتحقيق منظر حضاري يمثل صورة ايجابية تليق بدولة قطر

حينما تعزف الإنسان على البيئة لأول مرة وأنها كان قد تعامل معها تماما متوازنا ، فلم يقس عليها، ولم يهكها ولم يعمد عليها ، أنه أدرك أن البيئة بيته الكبير الذي يجب أن يحافظ عليه ويحميه وأن تدميره هو تدمير لذاته، وواجبه الحفاظ عليه بوصفه نعمة من نعم الله

@darna\_ndareha

## الرؤية

مجتمع خال من أعمال تخريب المنشآت والمرافق العامة.

## الرسالة

توعية افراد المجتمع بأهمية المرافق العامة و ضرورة المحافظة عليها

## الأهداف

هدف معرفي  
ابرار أهمية الالتزام بالاخلاقيات المحافظة على المنشآت والمرافق العامة

هدف ادراكي  
نشر ثقافة مسؤولية الفرد في المحافظة على المنشآت والمرافق العامة

هدف سلوكي  
عدم تخريب الاماكن العامة والمحافظة عليها

برعاية

## البزنس كارد



## الهاشتاق



## الباجة



## علب فاين



## الفصل الثامن تقييم الحملة



## جدول يوضح دور وسائل الاعلام

الدور	الوسيلة الاتصالية
نشر تغريدات تعزز رؤية الحملة ورسائلها في نبذ السلوك التشويهي لمرافق الدولة .	تويتر
نشر البوسترات والاعلانات للندوات والفعاليات التي ستقام .	انستقرام
تغطية الحملة وفعاليتها وعمل مقابلات مع المشاهير الداعمين للحملة ومع الجمهور الذي تفاعل معنا .	سناب شات
نشر الأفلام والمصورة .	يوتيوب
يجمع كل الأخبار المتعلقة بالحملة .	موقع الالكتروني
يرسل تنبيه ما اذا كان هناك فعالية او ندوات ويحدد موقع الفعالية .	تطبيق على الهواتف الذكية

تقييم التأثير على المدى القصير : لا حظنا في بداية الحملة تفاعل الجمهور مع رسائلنا الإعلامية وتأييد حملتنا على انها مهمة لدولة قطر وحصلنا على بعض الردود من خلال مواقع التواصل الاجتماعي تويتر وانستقرام لاعطاء حلول للحد من ظاهرة التشويه ولثناء على رسالة وهدف الحملة التي تصب في رؤية قطر الوطنية .

على المدى الطويل : التحسن الملحوظ من قبل افراد المجتمع اللذين تواصلنا معهم و وصلتهم حملتنا ومدى اقبال مؤسسات كبرى كاسباير و مؤسسة الفيصل الاجتماعية ومؤسسة نماء لرعاية الاجتماعية ومركز قيادة الفتاة ومركز أصدقاء البيئة لتبني الحملة لتكون على مستوى الدولة .

### ميزانية الحملة

التكلفة	الوصف والكمية	الإدارة الإعلامية المستخدمة
بدون تكلفة	- صحيفة العرب  - Gulf Times, The Peninsula Qatar الحجم : نصف صفحة ملونة التكرار : مرة واحدة في الشهر.	الصحف
بدون تكلفة	قناة الريان  ( برنامج الصباح رباح ) استضافة الطالبة : حمدة آل خميس متحدث رسمي باسم الحملة .	التلفزيون
١٥,٠٠٠ ريال قطري		إعلانات الشوارع
١٠٠,٠٠٠ ريال قطري	شارع الكورنيش	

٤٠٠,٠٠٠ ريال قطري	باص كروة	إعلانات باصات النقل العام
٦٠٠٠ ريال قطري	- في قطر مول - حديقة اسباير	البوثات
٩٠٠٠ ريال قطري		الطباعة
٣٠٠٠ ريال قطري		زي الأطفال لعمل الفيديو التوعوي
٥٣٣,٠٠٠ ريال قطري		اجمالي التكلفة

**الفصل التاسع  
الخاتمة والتوصيات**

## الخاتمة

حملة " دارنا نداريها " هي أول حملة تتطرق في سياق المحافظة على المرافق العامة ، فهي حملة جديدة نسبياً ، تهدف لثلاثة أهداف رئيسية ، الهدف الأول هدف معرفي من خلال ابراز أهمية الالتزام بالأخلاقيات والمحافظة على المنشآت والمرافق العامة، الهدف الثاني هو هدف ادراكي من خلال نشر ثقافة مسؤولية الفرد في المحافظة على المنشآت والمرافق العامة، والهدف الثالث هو هدف سلوكي بعدم تخريب الاماكن العامة والمحافظة عليها، وهي حملة محلية تحمل رسالة مفادها توعية افراد المجتمع بأهمية المرافق العامة وضرورة المحافظة عليها.

لاقت حملة "دارنا نداريها" قبولاً على حساباتها في ( التويتر ، الانستقرام ، سناب شات ، يوتيوب ) ، ويظهر في هذا القبول مدى تفاعل الجمهور مع وسائل التواصل الاجتماعي، في حين تلاحظ الطالبتين اقبال الجمهور على الحملة ورغبتهم في استمراريتها على المدى الطويل ، وأن تكون على مستوى الدولة.

وفيما يتعلق بالصعوبات التي واجهت فريق العمل ، فلم نتمكن من تصميم اللوقو بسهولة بسبب تعدد أنواع محاور الموضوع، وتعدد الفئات العمرية للجمهور المستهدف ، وكذلك نوعهم الجندي ولغاتهم وثقافتهم وجنسياتهم.

كما أن ضعف الامكانيات المادية وعدم وجود جهة داعمة للحملة من الناحية المادية، من أكثر الصعوبات التي تمت مواجهتها ، مما دفعنا إلى تغطية نفقات حملة " دارنا نداريها " من الحسابات الخاصة.

بالإضافة إلى عدم تجاوب بعض الوزارات لإجراء المقابلات معهم وصعوبة أخذ معلومات كافية عن الموضوع ، كما واجهتنا صعوبة في تصوير الفيديو بسبب عدم توفر الترخيص بسهولة لطلاع إحدى الجدران المشوّهة.

### التوصيات

- دعوة لأولياء الامور بتربية الجيل القادم على القيم والأخلاق العامة واحترام مرافق الدولة .
- دعوة للمؤسسات الحكومية بتكثيف الجهود للحد من هذه الظاهرة .
- الزام الفرد الذي يقوم بالتشويه ان يصلح ما افسده للاحساس بالمسؤولية .

## الفصل العاشر المرفقات

تاريخ بدء العمل 01/01/1974

القانون بشأن النظافة العامة

مادة رقم (١)

يحظر أن يلقى أو يوضع أو يترك أو يسيل أو يفرز، في الميادين والطرق والشوارع والممرات والأزقة والأرصفة وشواطئ البحر والأراضي الفضاء وأسطح المباني والحوائط والشرفات ومناور المنازل وغيرها من الأماكن سواء كانت عامة أو خاصة، أي من المواد والأشياء الآتية:

1- القاذورات والمخلفات بجميع أنواعها كالمواد البرازية والروث والفضلات والقشور والكناسة والقمامة والأوراق المهملة ومياه المنازل والاستحمام والغسيل والمجاري وحفر الامتصاص والبالوعات وغيرها.

2- كل ما من شأنه، سواء كان منقولاً أو حيواناً أو مادة أو شيئاً، عرقلة حركة السير أو إعاقة المارة أو إشغال الطريق العام أو تشويه منظر المدينة وجمالها وواجهات المباني وشرفاتها، أو الإخلال بمقتضيات الصحة العامة والحفاظ على البيئة ومنع تلوثها، كفضلات الحدائق والأغصان وأوراق الشجر والسيارات والعربات والآليات الأخرى والماكينات وأجزائها، ومخلفات أعمال الحفر والهدم والأتربة والأحجار ومواد البناء وتفريغها وخطها ونقلها وتنظيف السجاجيد والأغطية وما في حكمها، وغسل السيارات والعربات وما إليها، واقتناء الحيوانات وإيوائها.

وتستثنى من الأحكام السابقة، المناطق والأماكن طبقاً للأوضاع والشروط والمواصفات والمواعيد والترخيص اللازمة، التي يحددها المجلس البلدي.

الميزان – البوابة القانونية القطرية



المخالفات التي تصدرها وزارة التعليم والتعليم العالي بشأن تشويه المنظر العام في المدرسة :  
المخالفة : استخدام المواد والألعاب الخطرة داخل المقدسة (البخاخات الغازية الملونة وغيرها)  
الإجراءات الوقائية :تبليغ الطلبة بالانظمة والتعليمات + توعيه الطلبة بخطورة هذا السلوك +  
الإشراف على الطلبة في المدرسة + تحذير الطلبة من خطوره الاستجابة لمثل هذا السلوك

4. إحضار واستخدام المواد أو الألعاب الخطرة داخل المدرسة (الألعاب النارية، البخاخات الغازية الملونة وغيرها).	1. تبليغ الطلبة بالأنظمة والتعليمات التي تحظر ذلك. 2. توعية الطلبة بخطورة هذا السلوك. 3. الإشراف على الطلبة في المدرسة. 4. تحذير الطلبة من خطورة الاستجابة لمثل هذه السلوكيات.
---	---

### قانون النظافة العامة في دولة قطر

حرصت الدولة ممثلة في وزارة البلدية والتخطيط العمراني على حماية الإنسان والبيئة من  
مضار التلوث بكل أشكاله، فأصدرت من أجل ذلك جملة القوانين الصارمة للحفاظ على  
النظافة العامة وضبط ومخالفة العابثين بها ومن ذلك "قانون الصلح في جرائم البلدية" وهو  
قانون يحقق هدف المحافظة على النظافة العامة ويضم هذا القانون جزء خاص بالنظافة  
العامة يتضمن:

- ترك أو رمي مخلفات الطعام في الحدائق أو الشواطئ في الأماكن العامة والأراضي  
الفضاء (١٠٠) رق.
- إلقاء أو ترك المخلفات أو أكياس القمامة أمام المحال العامة أو التجارية أو خارج  
الحاوية المخصصة لذلك (٥٠٠) رق.

قانون رقم (8) لسنة 1904م

بشأن النظافة العامة

نحن حمد بن خليفة آل ثاني

قررنا القانون الآتي:

## مادة (1)

يحظر أن يلقى أو يوضع أو يترك أو يسيل أو يفرز ،في الميادين والطرق والشوارع والممرات والأزقة والأرصفة وشواطئ البحر والأراضي الفضاء وأسطح المباني والحائط والشرفات ومناور المنازل وغيرها من الأماكن سواء كانت عامة أو خاصة ، أي من المواد والأشياء الآتية :

1-القاذورات والمخلفات بجميع أنواعها كالمواد البرازيه والروث والفضلات والقشور والكناسة والقمامة والأوراق المهملة ومياه المنازل والاستحمام والغسيل والمجاري وحفر الامتصاص والبالوعات وغيرها .

2-كل ما من شأنه ، سواء كان منقولاً أو حيواناً أو مادة أو شيئاً ، عرقلة حركة السير أو إعاقة المارة أو أشغال الطرق العامة أو تشويه منظر المدينة وجمالها وواجهات المباني وشرفاتها، أو الإخلال بمقتضيات الصحة العامة والحفاظ على البيئة ومنع تلوثها ، كفضلات الحدائق والأغصان و أوراق الشجر والسيارات والعربات والآليات الأخرى والماكينات وأجزائها ، ومخلفات أعمال الحفر والهدم والأتربة والأحجار ومواد البناء وتفرغها وخطها ونقلها وتنظيف السجاجيد والأغطية وما في حكمها ، وغسل السيارات والعربات وما إليها ، واقتناء الحيوانات وإيوائها .  
وتستثني من الأحكام السابقة ، المناطق والأماكن طبقاً للأوضاع والشروط والمواصفات والمواعيد والتراخيص اللازمة ، التي يحددها المجلس البلدي .

خليفة بن حمد آل ثاني

أمير دولة قطر

صدر في قصر الدوحة في: 1394/6/14هـ

الموافق: 1974/7/4م

رغم القوانين الصارمة والمخالفات المادية من قبل الحكومة إلا أننا نرى من يستهتر ولا يبالي بالقوانين ويخالفها.

## الفصل الحادي عشر المصادر

## المصادر

### المصادر باللغة العربية

- 1 - وزارة التعليم والتعليم العالي .
- 2 - وزارة البلدية والبيئة .
- 3 - مقابلة الدكتورة حمدة المهندي.
- 4 - العرفي ، محمد والصدیق، أبوبكر ( ٢٠٠٠ م)، التحليل المكاني للنفايات المنزلية الصلبة، مجلة كلية الآداب والتربية – جامعة قار يونس ، العدد ( ٢١ - ٢٢).
- 5 - حسن الخطاب(2008): حقوق المواطنة وواجباتها في الكتاب والسنة، ورثة بحثية، كلية الآداب، جامعة المنوفية.
- 6 - بوزغاية باية (2008): تلوث البيئة والتنمية بمدينة بسكرة، كلية العلوم الاجتماعية والإنسانية، قسم علم الاجتماع والديموغرافيا، جامعة منتوري قسنطينة، الجزائر.

### المصادر باللغة الإنجليزية

- 1- Ferrell, J. (1993). Crimes of Style: Urban Graffiti and the Politics of Criminality. New York: Garland Publishing Inc.
- 2- Fischer,N.G,- Domaine de la psychologies social . Les processus du social . Paris. Dumod 1991.

